

# Windows Vista

## למתחילים

Joan Preppernau and Joyce Cox

יועץ מקצועי: זהר עמיהוד

לשם שטף הקריאה כתוב ספר זה בלשון זכר בלבד. ספר זה מיועד לגברים ונשים כאחד ואין בכוונתנו להפלות או לפגוע בציבור המשתמשים/ות.

**Microsoft** Press



# Windows Vista Step by Step

By Joan Preppernau and Joyce Cox

Copyright © 2007 by Microsoft Corporation. All rights reserved

Original English language edition © 2007 by Joan Preppernau, Joyce Cox, and Online Training Solutions, Inc. All rights reserved.

Published by arrangement with the original publisher, Microsoft Corporation, Redmond, Washington U.S.A.

Hebrew language edition published by Hod-Ami Publisher Ltd. Copyright © 2007

תרגום: תומר שפינדל

עריכה ועיצוב: שרה עמיהוד

עיצוב עטיפה: שרון רז

## שמות מסחריים

שמות המוצרים והשירותים המוזכרים בספר הינם שמות מסחריים רשומים של החברות שלהם. הוצאת הוד-עמי ו-Microsoft עשו כמיטב יכולתם למסור מידע אודות השמות המסחריים המוזכרים בספר זה ולציין את שמות החברות, המוצרים והשירותים. שמות מסחריים רשומים (registered trademarks) המוזכרים בספר צוינו בהתאמה.

## הודעה

ספר זה מיועד לתת מידע אודות מוצרים שונים. נעשו מאמצים רבים לגרום לכך שהספר יהיה שלם ואמין ככל שניתן, אך אין משתמעת מכך כל אחריות שהיא.

המידע ניתן "כמות שהוא" ("as is"). הוצאת הוד-עמי ו-Microsoft אינן אחראיות כלפי יחיד או ארגון עבור כל אובדן או נזק אשר ייגרם, אם ייגרם, מהמידע שבספר זה, או מהתקליטור/דיסקט שעשוי להיות מצורף לו.

© כל הזכויות שמורות להוצאת הוד-עמי בע"מ

[www.hod-ami.co.il](http://www.hod-ami.co.il) [info@hod-ami.co.il](mailto:info@hod-ami.co.il)

אין להשאיל ו/או לעשות שימוש מסחרי ו/או להעתיק, לשכפל, לצלם, לתרגם, להקליט, לשדר, לקלוט ו/או לאחסן במאגר מידע בכל דרך ו/או אמצעי מכני, דיגיטלי, אופטי, מגנטי ו/או אחר - בחלק כלשהו מן המידע ו/או התמונות ו/או האיורים ו/או כל תוכן אחר הכלולים ו/או שצורפו לספר זה, בין אם לשימוש פנימי או לשימוש מסחרי. כל שימוש החורג מציטוט קטעים קצרים במסגרת של ביקורת ספרותית אסור בהחלט, אלא ברשות מפורשת בכתב מהמוציא לאור.

מהדורה ראשונה 2007

מסת"ב 965-361-385-5 ISBN

# תוכן עניינים מקוצר

vii.....	היכרות עם Windows Vista
xiii.....	מידע למשתמשי מחשב חדשים
xviii.....	עזרים ומוסכמות בספר
xx.....	קבצי התרגול
xxiii.....	קבלת עזרה
xxvii.....	מדריך מהיר
1 .....	1 צעדים ראשונים בסביבת Windows Vista
25 .....	2 ייעול העבודה בסביבת Windows Vista
55 .....	3 עבודה עם תיקיות וקבצים
89 .....	4 התאמה אישית של Windows Vista
113 .....	5 עבודה עם תוכניות
135 .....	6 עבודה עם מדיה דיגיטלית
157 .....	7 אינטרנט על קצה המזלג
169 .....	נספח: קיצור מקשים
173.....	מילון מונחים
189.....	אינדקס

# תוכן עניינים

<b>vii</b> .....	<b>היכרות עם Windows Vista</b>
viii.....	מהדורות Windows Vista
viii.....	Windows Vista Home Basic
ix .....	Windows Vista Home Premium
x.....	Windows Vista Ultimate
xi .....	Windows Vista Business
xi .....	Windows Vista Enterprise
<b>xiii</b> .....	<b>מידע למשתמשי מחשב חדשים</b>
xiii.....	שימוש בעכבר
xiv .....	עבודה עם חלונות
xv .....	מתן הוראות
xvii.....	תיבות הודעה
<b>xviii</b> .....	<b>עזרים ומוסכמות בספר</b>
<b>xx</b> .....	<b>קבצי התרגול</b>
xx .....	פירוט הקבצים
xxii.....	שימוש בקבצי התרגול
<b>xxiii</b> .....	<b>קבלת עזרה</b>
xxiii .....	עזרה של Windows Vista
<b>xxvii</b> .....	<b>מדריך מהיר</b>

<b>1</b> .....	<b>1 צעדים ראשונים בסביבת Windows Vista</b>
2 .....	שדרוג למהדורת Windows Vista
3 .....	התחברות למערכת Windows Vista
4 .....	רשתות, domain (תחום) וקבוצות עבודה
6 .....	הפיכת עותק Windows Vista שברשותך לפעיל
10 .....	זיהוי תוכנת Windows מקורית
10 .....	הסכנה שבשימוש בעותק פיראטי
10 .....	איזו מערכת הפעלה ברשותי?
10 .....	עדכון קבצי מערכת של Windows
14 .....	מעבר מהיר בין משתמשים
14 .....	סיום העבודה במחשב

18	..... הגדרת המחשב באופן שיקל על השימוש בו
23	..... נקודות מפתח

## **2 ייעול העבודה בסביבת Windows Vista** .....

26	..... התמצאות בשולחן העבודה של Windows
28	..... שימוש בתפריט התחלה ועריכתו
36	..... התמצאות בסביבת המחשב
42	..... שימוש בשורת המשימות ועריכתה
50	..... יצירת קיצורים לקבצים, תיקיות ותוכניות
53	..... סידור ומחיקה של פריטים על שולחן העבודה
54	..... נקודות מפתח

## **3 עבודה עם תיקיות וקבצים** .....

56	..... ניווט לתיקיות וקבצים
63	..... גישה לרשת המחשבים שבמשרד
63	..... דרכים שונות להצגת תיקיות וקבצים
72	..... הצגת מידע על תיקייה או קובץ
76	..... יצירה, שינוי שם, ומחיקה של קבצים ותיקיות
81	..... העברה והעתקה של תיקיות וקבצים
83	..... חיפוש מידע
88	..... נקודות מפתח

## **4 התאמה אישית של Windows Vista** .....

90	..... שינוי אופן התצוגה של Windows Vista על המסך
93	..... שיפור האפקטים הוויזואליים (Windows Aero)
100	..... שינוי רקע שולחן העבודה
104	..... בחירה וניהול של שומר מסך
107	..... הגדרת התאריך והשעה של המערכת
111	..... שינוי שם המחשב
112	..... נקודות מפתח

## **5 עבודה עם תוכניות** .....

114	..... התקנה והסרה של תוכניות
114	..... התקנת תוכניות
117	..... הסרת תוכניות
118	..... הפעלת תוכניות באופן אוטומטי
121	..... קביעת תוכנית ברירת מחדל עבור סוג מסוים של קבצים
123	..... שימוש בתוכניות שמגיעות עם Windows Vista
123	..... Windows Fax and Scan

124	.....	לוח השנה של Windows (Windows Calendar)
125	.....	אנשי קשר של Windows (Windows Contacts)
126	.....	Windows Mail
127	.....	משחקים
129	.....	מרחב הפגישות של Windows (Windows Meeting Space)
130	.....	סרגל צידי
134	.....	נקודות מפתח

## **135** ..... **6 עבודה עם מדיה דיגיטלית**

136	.....	הצגה ומיון של תמונות
141	.....	הורדת תמונות ממצלמה דיגיטלית או סורק
142	.....	השמעת מוסיקה
148	.....	Windows Media Center אפשרויות
151	.....	צריבת תקליטורי מוסיקה ונתונים
154	.....	שיתוף תמונות וקבצים אחרים של מדיה דיגיטלית
155	.....	נקודות מפתח

## **157** ..... **7 אינטרנט על קצה המזלג**

157	.....	מה זה אינטרנט?
157	.....	הכל נמצא באינטרנט
158	.....	מהי רשת האינטרנט?
158	.....	כיצד מאורגן המידע בשרת?
159	.....	כיצד פועלות כתובות אינטרנט?
160	.....	אז מה הכתובת שלי?
161	.....	כתובות אתרים באינטרנט
162	.....	איזה מידע נמצא באתר?
162	.....	איתור מחט בערימת שחת באינטרנט
163	.....	מה עוד ניתן לעשות באינטרנט?
164	.....	כיצד מתחברים לאינטרנט?
164	.....	מי על הקו?
165	.....	איזו תשתית צריך כדי להתחבר?
167	.....	מה צריך כדי להתחבר?

## **169** ..... **נספח: קיצור מקשים**

### **173** ..... **מילון מונחים**

### **189** ..... **אינדקס**

# היכרות עם Windows Vista

מערכת Windows Vista הינה הגרסה החדשה והטובה ביותר בסדרה המוכרת של מערכת ההפעלה Windows של חברת Microsoft. מערכת הפעלה זו, היורשת של Windows XP, עוצבה בהתאם לצרכים של משתמשים עסקיים ופרטיים כאחד. תוכל להבחין בעיצוב החדש והמסוגנן של ממשק המשתמש מייד עם הפעלת מחשב שבו מותקנת מערכת ההפעלה Windows Vista.

אולם, יתרונות הגרסה החדשה של Windows אינה מוגבלים למראה משופר בלבד; עבודה במערכת ההפעלה החדשה מאפשרת רמת אבטחה חסרת תקדים. בנוסף לעובדה שמערכת ההפעלה החדשה כוללת תוכניות אשר מטרתן היא לסייע לך בפיקוח על המחשב ובאבטחתו, המערכת גם פועלת מאחורי הקלעים כדי למנוע גישה של תוכניות או אנשים בעלי מטרות זדוניות. המערכת תודיע לך אם תוכנית או אדם ינסו לבצע שינויים אשר עלולים להשפיע על יציבות המערכת.

לאחר שתתרגל לעיצוב המורכב (אכן, דרושה תקופת הסתגלות כדי לדעת היכן נמצא מה) ולאחר שתלמד להכיר את אפשרויות האבטחה החדשות (ויש הרבה מאלה) ולסמוך עליהן (רצוי להיות חבר שלהן), סביר להניח שתתחיל להבחין במספר רב של אפשרויות נוספות במערכת Windows Vista ואשר משמשות ליעול העבודה והגברת התפוקה שלך. איתור קבצים לעולם לא היה פשוט יותר או מהיר יותר; כל שעליך לעשות זה להקליד מילה שקיימת בקובץ שאתה מחפש, ומערכת Windows Vista תציג בפניך באופן מיידי את כל הקבצים שמאוחסנים בסביבת המערכת ואשר מכילים את המילה שהזנת. תוכל גם להשיג בקלות מידע שנחוץ לך להשלמת מטלה כלשהי; תוכל ללמוד עוד על האפשרויות השונות על ידי לחיצה על קישורי העזרה אשר מופיעים בחלונות ובתיבות הדו-שיח. עליך להשתמש בלוח שנה, לדעת מה השעה במקום אחר בעולם, או לתקן "עיניים אדומות" בתמונה שברצונך להוסיף לכרטיס הביקור שלך? תוכל לבצע את כל הפעולות הללו, ועוד פעולות רבות נוספות, באמצעות התוכניות שמגיעות עם Windows Vista, והכל דרך שולחן העבודה של המחשב שלך.

**ראה בנוסף** Windows Vista מלאה באפשרויות מדיה ותוכניות כגון Windows Contacts, Windows Mail, Windows Live Messenger ו-Windows Meeting Space שקצרה היריעה מלתאר אותן במהלך ספר זה. יכול להיות שניתן בהם רק נגיעה קצרה, אבל כל אחת מהתוכניות האלה היא עולם בפני עצמו.

בגלל שמערכת Windows Vista כוללת מספר כה רב של אפשרויות חדשות, בחרנו שלא לסמן אותן באמצעות סמל מיוחד, אלא הוספנו רשימה של האפשרויות החדשות, לפי המהירות השונות של Windows Vista.

## מהדורות Windows Vista

למערכת Windows Vista חמש מהדורות שונות – שלוש מתוכן מיועדות לרמות שונות של שימוש במחשבים אישיים, בעוד שהשתיים האחרות עוצבו בהתאם לצרכיו של המשתמש העסקי.

### Windows Vista Home Basic

מהדורה זו מיועדת למשתמשים ביתיים בעלי צרכי מחשוב בסיסיים, כמו למשל שליחת דואר אלקטרוני וגלישה באינטרנט. מהדורה זו מאפשרת רמה גבוהה של אבטחה ואמינות ומכילה את מה שמשתמש ביתי (לא עסקי) צריך. Windows Vista Home Basic כוללת את האפשרויות הבאות:

- **מנוע חיפוש משולב** בשולחן העבודה אשר מאפשר למצוא קבצים, תיקיות, הודעות, תוכניות, כלים ופקדים של Windows Vista בקלות ובמהירות, וכל זאת באמצעות תיבת חיפוש (Search) הנמצאת בתחתית תפריט התחלה (Start) או באמצעות התיבה חיפוש (Search) אשר מופיעה בפינה השמאלית-עליונה של כל חלונות סייר Windows (Windows Explorer).
- **לדפדפן Windows Internet Explorer 7**, בנוסף לאפשרות הגלישה במספר דפים במקביל ולאבטחה המשופרת, נוספו מספר אפשרויות נוחות שמטרתן לפשט את תהליך החיפוש, ההצגה וההצגה החוזרת של מידע מהאינטרנט, והוא כולל כעת גם יכולת הזנה (RSS).
- **חלונות סייר Windows (Windows Explorer)** משמשים להצגת מידע בנוגע למאפיינים ולתכנים של התיקיות והקבצים.
- **מצב שינה**, אפשרות שהיה מהירה שבאמצעותה ניתן לכבות ולהפעיל את המחשב תוך מספר שניות, ואפשרות Windows ReadyBoost, שמאפשרת ניצול של זיכרון בכרטיס זיכרון USB נשלף להרחבת זיכרון המערכת הזמין (RAM), פעולה שתורמת לשיפור ביצועי המחשב.
- **הסרגל הצידי של Windows** משמש להצגת "גאדג'טים" שמשמשים להצגה רציפה של מידע – כמו למשל חדשות, תמונות, הערות ומזג-אוויר – על שולחן העבודה שלך.
- **התוכנית Windows Mail**, שמהווה גרסה משופרת של Microsoft Outlook Express, משמשת לעבודה עם דואר אלקטרוני ללא צורך בתוכנות נוספות.
- **התוכנית לוח השנה של Windows (Windows Calendar)** משמשת לניהול לוחות זמנים אישיים ומשותפים ומעקב אחר מטלות.
- **התוכנית גלריית התמונות של Windows (Windows Photo Gallery)** ותיקיות התמונות, האישית והציבורית, מקלות על ההצגה, הסימון, הארגון והשיתוף של תמונות דיגיטליות.

- התוכנית **Microsoft Speech Recognition** מאפשרת לשלוט במחשב באמצעות הקול במקום המקלדת והעכבר.
- באמצעות התוכנית בקרת הורים (Parental Controls) תוכל לקבוע כמה זמן ילדיך יוכלו להשתמש במחשב כל יום, וגם באילו תוכניות ואתרי אינטרנט הם יוכלו לצפות.
- מרכז הגיבוי והשחזור (Windows Backup And Restore Center) פותח כדי למנוע אובדן מידע על ידי גיבוי אוטומטי של כל המידע שמאוחסן במחשב כל פרק זמן מסוים ולפני כל שינוי משמעותי במערכת. אם אתה חווה בעיות מערכת לאחר התקנת תוכנה כלשהי, תוכל לשחזר את תצורת המערכת הקודמת מבלי לאבד שינויים שביצעת במסמכים או בתכנים אחרים במחשב מאז התקנת התוכנית.
- מרכז הרשת והשיתוף (Network File And Sharing) כולל מעקב בזמן אמת של חיבורי הרשת שיוצאים מהמחשב שלך, וכולל גם אפשרויות שונות אשר משמשות לקביעת האזורים במחשב אשר הגישה אליהם תתאפשר גם ממחשבים אחרים שמחוברים לרשת.
- מרכז נוחות גישה (Ease Of Access Center) כולל אפשרויות נגישות ושאלון שבאמצעותו ניתן לדעת אילו אפשרויות יוכלו לשפר את האינטראקציה בין האדם שהשיב על השאלון ובין המחשב.
- מרכז הסינכרון (Sync Center) מהווה מיקום מרכזי בו ניתן לסנכרן תכנים בין המחשב ובין התקנים נישאים, כמו למשל ההתקנים הניידים של Microsoft Windows או התקני השמעת מוסיקה, ולנהל מעקב אחר פעילויות הסינכרון.
- בעזרת אפשרויות האבטחה המשופרות תוכל להבטיח שהמחשב שלך והמידע שהוא מכיל יהיו מאובטחים כראוי. מרכז **Windows Security** כולל מעקב בזמן אמת אחר פקדי האבטחה הפעילים במחשב ואחר ערכון קבצי המערכת. חומת האש (Firewall) של Windows משמשת למניעת חיבורים לא מאושרים למחשב שלך וממנו. **Windows Defender** משמש להגנה בפני התקפות של תוכניות זדוניות כמו סוסים טרויאניים. אפשרות בקרת חשבון משתמש (UAC) משמשת להצגת תיבת דו-שיח שבה יש להזין סיסמת מנהל כדי להשלים פעולות מסוימות, וזאת כדי למנוע שינויים בלתי מאושרים בהגדרות המחשב.

## Windows Vista Home Premium

מהדורה זו מיועדת למשתמשים ביתיים אשר משתמשים במחשב שלהם לביצוע פעולות נוספות מלבד הפעולות הבסיסיות. היא כוללת את כל האפשרויות של Windows Vista Home Basic, ובנוסף גם את האפשרויות שלהלן:

- ממשק המשתמש **Windows Aero** (Authentic, Energetic, Reflective, Open) מספק חוויה ויזואלית משופרת, עם אפשרויות כגון מסגרות חלונות שקופות, ערכות צבע נוספות ותצוגה מקדימה חיה של החלונות הפתוחים בשורת המשימות בעת מעבר בין חלונות.

- באמצעות **Windows Media Center** תוכל ליהנות מכל צורות הבידור הדיגיטלי - תמונות, קטעי ווידאו, תוכניות טלוויזיה ומוסיקה - ללא צורך במספר תוכניות שונות. אם המערכת שלך כוללת ממיר טלוויזיה ושלט-רחוק תואם **Windows Media Center**, תוכל להפוך את המחשב לשלך למרכז בידור אוניברסלי. בתוספת יחידות החומרה של **Windows Media Extender**, תוכל גם לשדר תכנים מהמחשב שלך למיקומים ברחבי הבית או המשרד.
- האפשרויות **Windows Tablet** ו-**Touch Technology** מאפשרות עבודה עם מחשב תואם-**Tablet PC** באמצעות עט דיגיטלי או באמצעות קצות אצבעותיך. משוב רציף יאפשר למחשב שלך לזהות את כתב היד שלך ברמת דיוק גבוהה ביותר.
- אפשרות **Windows SideShow** מאפשרת שימוש בתצוגות עזר במחשבים שיגיעו בעתיד לשוק ואשר יכללו תצוגה חיצונית. תצוגה חיצונית זו תאפשר לבצע פעולות שונות, כמו למשל בדיקת לוח זמנים, מבלי לפתוח את המחשב הנייד.

## Windows Vista Ultimate

אנו עדיין בסקירת המהדורות הביתיות. מהדורה זו מיועדת למשתמשים ביתיים שמעוניינים בכל האפשרויות. מהדורה זו אידיאלית לאנשים שמנהלים עסק מהבית, והיא כוללת אפשרויות עסקיות ובידוריות כאחד. מהדורה זו כוללת את כל האפשרויות של **Windows Vista Home Premium**, ובנוסף גם את האפשרויות שלהלן:

- **Windows Movie Maker** משמשת ליצירה, עריכה, שיפור, ואריזה של קטעי ווידאו.
- **Windows BitLocker Drive Encryption** מגן על המערכת שלך על ידי קידוד הכונן הקשיח שבו מותקנת מערכת **Windows Vista**. **BitLocker** מקודד באופן אוטומטי את כל הקבצים השמורים בכונן המערכת, ומבטל את הקידוד כאשר קבצים אלו מועברים לכונן אחר. **BitLocker** מגן גם מפני פריצות למחשב על ידי מעקב אחר תהליכי ההפעלה (startup) וההתחברות (login); במקרה של חריגה, יהיה עליך להזין סיסמת **BitLocker** מיוחדת לפני שתוכל לקבל גישה למחשב.
- יכולות עבודה מתקדמות בסביבת רשת מאפשרות לך להצטרף לתחום (domain), וגם מספקות תמיכה באפשרות **Group Policy** ובאפשרויות כגון **Remote Desktop** (אם לא הבנת את המשפט האחרון, אל דאגה, אתה בחברה טובה. במילים אחרות, אלו הן אפשרויות שימוש של מספר משתמשים ומספר מחשבים ברשת והפעלת מחשבים מרחוק באמצעות האינטרנט, אם זה בדיוק מה שאתה צריך אז לא תמצא לכך הסבר בספר זה. קבל יעוץ ממנהל הרשת בארגון שלך).

## Windows Vista Business

מהדורה זו מיועדת לעסקים קטנים כגדולים. היא כוללת את כל האפשרויות של Windows Vista Premium, ובנוסף גם את האפשרויות שלהלן:

- מרכז **Windows Mobility** משמש לריכוז כל ההגדרות שעליך לשנות בעת שימוש במחשב נייד, כדי שלא תצטרך לחפש כל אחת מההגדרות באופן פרטני.
- התוכנית **Windows Meeting Space** מספקת ממשק נוח לניהול פגישות מקוונות ולשיתוף מידע עם קבוצה של אנשים. המשתתפים בישיבה יכולים לשתף פעולה בעבודה על מסמכים, לשתף את השליטה במחשב, לחלק דפי מידע ולשוחח זה עם זה.
- מהדורה זו כוללת משאבים עסקיים וטכנולוגיים שעוצבו במיוחד לעסקים קטנים, ובנוסף גם יכולות משופרות לעבודה בסביבת רשת, גיבוי מידע, שליחת פקסים וסריקת מסמכים.

## Windows Vista Enterprise

מהדורה זו מיועדת לשימוש במסגרת תאגידיים בינוניים וגדולים אשר מפעילים תשתית IT מורכבת. מהדורה זו זמינה רק ללקוחות Microsoft Volume License, דרך התוכנית Microsoft Software Assurance ו-Microsoft Enterprise Agreement. מהדורה זו כוללת את כל האפשרויות של Windows Vista Business, ובנוסף גם את האפשרויות שלהלן:

- Windows BitLocker Drive Encryption (ראה פירוט תחת Windows Vista Ultimate).
- Virtual PC Express מאפשר הפעלה של שתי מערכות הפעלה שונות במחשב אחד על ידי שימוש בטכנולוגיה Microsoft Virtual PC.
- מערכת Subsystem for Unix-based Application (SUA) משמשת להפעלת תוכניות UNIX ותסריטי UNIX בסביבת Windows Vista.
- מהדורה זו תומכת בכל 35 שפות הממשק הזמינות, יתרון משמעותי ביותר לחברות בפריסה גלובלית.

**טיפ** חלק מהאפשרויות של Windows Vista יפעלו רק אם ברשותך החומרה הנחוצה להפעלתן. למידע נוסף ראה "קבצי התרגול" בהמשך.

**ראה בנוסף** לפירוט מפורט של המהדורות השונות של Windows Vista ושל האפשרויות שהן כוללות, בקר באתר [www.microsoft.com/vista](http://www.microsoft.com/vista)

במהלך ביצוע התרגילים שבספר זה, תלמד על אפשרויות Windows Vista אשר ככל הנראה יישמשו אותך במסגרת עבודתך בבית או במשרד. צילומי המסכים הם של ממשק המשתמש של מהדורת **Windows Vista Home Premium**. אם מותקנת במחשב שלך גירסה אחרת, יכול להיות שתראה הבדלים קלים.

## הבה נתחיל!

בעיני משתמשי מחשב ותיקים, שירי ההלל למערכת ההפעלה עשויים להיראות מוזרים במקצת. בעבר מערכות ההפעלה של המחשב היו אמורות לכצע את עבודתן בצורה בלתי מורגשת ככל האפשר, ולתקשר עם המשתמש רק כאשר קורה משהו חריג. מערכת Windows Vista עוצבה על בסיס תפישה שונה לחלוטין. ערכי העיצוב המורכבים ואוסף הכלים והתוכניות המגוון מבטיחים, שלאחר שתלמד להשתמש במערכת ההפעלה, תסתכל עליה בצורה שונה לחלוטין.

**שים לב! רוב הפקודות והאפשרויות בספר מופיעות גם בעברית וגם באנגלית, לנוחות המשתמשים בממשק לועזי.**

# קבצי התרגול

במהלך הקריאה בספר תמצא בקשה לפתיחת קבצי תרגול שתשתמש בהם במהלך הלימוד והתרגול.

את קבצי התרגול ניתן להוריד מאתר האינטרנט של הוצאת הוד עמי: [www.hod-ami.co.il](http://www.hod-ami.co.il)  
מצא את הספר באתר ואת הלינק "קבצי תרגול" להורדת הקבצים. לחץ עליו ועקוב אחר ההוראות.  
אם לא תגדיר אחרת, יועתקו הקבצים אוטומטית לדיסק שלך, לתיקייה זו:

C:\HodAmiBooks\59435\

תוכל לבחור בעת ההתקנה בכל תיקייה אחרת. בספר נתייחס לתיקיית ברירת המחדל.

כדי להשלים את כל התרגילים בספר תצטרך את הדברים הבאים:

- אחת מגרסאות Windows Vista מותקנת במחשב (לא נכלל בקבצי התרגול)
- חיבור לאינטרנט
- התקנים: כונן צורב תקליטורים, מדפסת, סורק, רמקולים, מצלמה דיגיטלית
- 28MB פנויים בדיסק עבור קבצי התרגול

**חשוב:** הקובץ אינו מכיל את התוכנה Microsoft Vista או כל תוכנה אחרת. את התוכנה יש לרכוש ולהתקין לפני תחילת השימוש בספר זה.

## פירוט הקבצים

קבצים	פרק
-	1: צעדים ראשונים בסביבת Windows Vista
-	2: ייעול העבודה בסביבת Windows Vista
01_AlbumSlides.pptx 01_ColorSlides.pptx 01_FabricSpecial.docx	3: עבודה עם תיקיות וקבצים

קבצים	פרק
01_FengShuiSlides.pptx 01_JournalSlides.pptx 01_LoanPayment.xlsx 01_OrgSlides.pptx 01_Procedures.docx 01_RoomMakeover.docx 03_Costs.xlsx 05_Cat.jpg 05_Crow.jpg 05_Figurine.jpg 05_Frog.jpg 05_Introduction.wav 05_MusicBox.jpg 05_TeaPot.jpg 06_Bamboo1.jpg 06_Bamboo2.jpg 06_Bamboo3.jpg 06_Bamboo.docx 06_BookBeat.docx 06_BookSales.xlsx 06_Lady.jpg 06_PlanningSlides.pptx 06_SalesMtgSlides.pptx 06_TagAnnounce.docx 06_TagIntroduce.docx 06_Welcome.docx 07_ComparisonShop.docx  02_Presentations תיקייה 02_Background.jpg 02_TagTemplate.pptx  03_Videos תיקייה 03_HouseHome.wmv 03_YinYang.png  05_Narrations תיקייה 05_Photos תיקייה	:3 עבודה עם תיקיות וקבצים (המשך)

קבצים	פרק
00_Arizona01.jpg - 00_Arizona10.jpg	:4 התאמה אישית של Windows Vista
03_MusicBox.bmp	:5 עבודה עם תוכניות
01_Arizona01.jpg - 01_Arizona10.jpg 01_Background.jpg 01_Bamboo01.jpg 01_Bamboo02.jpg 01_Bamboo03.jpg 01_CakePlate.jpg 01_Cat.jpg 01_Crow.jpg 01_Figurine.jpg 01_Frog.jpg 01_Home01.wmv 01_Home02.wmv 01_Home03.wmv 01_MusicBox.jpg 01_TeaPot.jpg 01_YinYang.png	:6 עבודה עם מדיה דיגיטלית

**חשוב:** הקובץ אינו מכיל את התוכנה **Microsoft Vista** או כל תוכנה אחרת. את התוכנה יש לרכוש ולהתקין לפני תחילת השימוש בספר זה.

## שימוש בקבצי התרגול

לאחר שתוריד את קבצי התרגול מאתר הוד-עמי הם יימצאו (אם לא שינית) בתיקייה 59435 שנמצאת תחת HodAmiBooks שנמצאת בכונן הראשי C.

בכל תרגיל מצוין באיזה קובץ או תיקייה משתמשים והאם יש עליך לעשות פעולה מסוימת לפני תחילת התרגיל.

תוכל לראות את הקבצים בסייר Windows, על ידי לחיצה ימנית על לחצן התחל ובחירה בסייר.

# מדריך מהיר

## צעדים ראשונים בסביבת Windows Vista

### כדי לעשות Activation למערכת Windows באופן ידני

1. בלוח הבקרה, לחץ מערכת ותחזוקה ואחר כך לחץ מערכת.
2. בחלון מערכת, באזור הפעלת Windows, לחץ הפעל Windows עכשיו (Activate Windows now). בתיבת הדו-שיח בקרת חשבון משתמש, אם הינך מחובר בתור מנהל, לחץ המשך. אם לא, הזן סיסמת מנהל ולחץ אישור.
3. בתיבת הדו-שיח הפעלת Windows, לחץ **Activate Windows online now**, ולאחר שמערכת Windows תודא שהעותק שברשותך הינו מקורי, לחץ סגור.

### כדי להוריד ולהתקין עדכונים קריטיים באופן אוטומטי

1. בלוח הבקרה, לחץ אבטחה ואחר כך לחץ Windows Update.
2. בחלונת הימנית, לחץ על הקישור שינוי הגדרות. אם אפשרות התקן עדכונים באופן אוטומטי אינה מסומנת, סמן אותה כעת.
3. ברשימה השנייה התקן עדכונים חדשים, בחר שעה שבה המחשב שלך בדרך כלל פועל ומחובר לאינטרנט. אם אתה מעוניין ביותר שליטה על תהליך התקנת העדכונים מבלי להפוך אותו לידני לחלוטין, בחר באפשרות הורד עדכונים, אך אפשר לי לקבוע אם להתקין אותם.
4. ודא שתיבת הסימון כלול עדכונים מומלצים... אכן מסומנת ולחץ אישור. בתיבת הדו-שיח בקרת חשבון משתמש, אם הינך מחובר בתור מנהל, לחץ המשך. אם לא, הזן סיסמת מנהל ולחץ אישור.

### כדי להתקין עדכונים זמינים של Windows

1. בלוח הבקרה, לחץ אבטחה ואחר כך לחץ Windows Update.
2. אם יש עדכונים זמינים, לחץ על הקישור הצג עדכונים זמינים (View available updates) בתיבת מצב העדכון. ברשימת העדכונים הזמינים שתופיע, סמן את העדכונים שברצונך להתקין.
3. לחץ התקנה. בתיבת הדו-שיח בקרת חשבון משתמש, אם הינך מחובר בתור מנהל, לחץ המשך. אם לא, הזן סיסמת מנהל ולחץ אישור.

כדי להתחבר לחשבון משתמש במקביל לחשבון פעיל אחר

1. בתפריט התחלה, לחץ על לחצן אפשרויות כיבוי ובחר החלף משתמש.
2. במסך ברוך הבא (Welcome), לחץ על חשבון המשתמש שאליו אתה רוצה להתחבר והזן סיסמה (אם נדרשת), במידה והינך מחובר לרשת. אם אינך מחובר לרשת, המערכת תתחבר אוטומטית.

כדי לנעול את המחשב

← בתפריט התחלה, לחץ על לחצן נעל מחשב זה (Lock).

כדי לשחרר את נעילת המחשב

← אם המחשב שלך מאובטח באמצעות סיסמה, אז במסך ברוך הבא (Welcome), בתיבה סיסמה, הזן את הסיסמה והקש Enter. אם לא, לחץ על התמונה שמייצגת את חשבון המשתמש שלך.

כדי להעביר את המחשב למצב שינה

← בתפריט התחלה, לחץ על לחצן אפשרויות כיבוי ובחר שינה.

כדי להעיר את המחשב ממצב שינה

← בהתאם לחומרת המחשב, הקש Enter או לחץ על מתג ההפעלה כדי להעיר את המחשב.

כדי להתנתק ממערכת Windows

1. בתפריט התחלה, לחץ על לחצן אפשרויות כיבוי ולחץ צא.
2. אם כל עבודתך נשמרה, לחץ התנתק עכשיו (Log off now) כדי לסיים את תהליך ההתנתקות ולעבור למסך Welcome. אם לא, לחץ ביטול כדי להמשיך את השימוש הנוכחי במחשב; שמור וסגור את כל הקבצים הפתוחים, כבה תוכניות פעילות ולחץ צא ברשימה אפשרויות כיבוי כדי להשלים את תהליך ההתנתקות.

כדי לכבות את המחשב

← אם אינך מחובר למחשב, במסך ברוך הבא (Welcome), לחץ על לחצן כיבוי.

← אם הינך מחובר למחשב, בתפריט התחלה, לחץ אפשרויות כיבוי ואחר כך לחץ כיבוי.

כדי לפתוח את מרכז נוחות הגישה

← בלוח הבקרה, לחץ נוחות גישה ואחר כך לחץ מרכז נוחות הגישה.

## ייעול העבודה בסביבת Windows Vista

כדי לשנות את מספר התוכניות שנפתחו לאחרונה אשר מוצגות בתפריט התחלה

1. לחץ לחיצה ימנית על לחצן התחלה, ומתפריט הקיצור שייפתח בחר מאפיינים.

2. בכרטיסייה תפריט התחלה שבתוכה הדו-שיח מאפייני שורת המשימות ותפריט התחלה, ודא שאפשרות תפריט התחלה אכן מסומנת ולחץ התאמה אישית.
3. בתיבת הדו-שיח התאמה אישית של תפריט ההתחלה, באזור גודל תפריט ההתחלה, הקלד או בחר את מספר התוכניות שברצונך להציג ולחץ אישור.
4. בתיבת הדו-שיח מאפייני שורת המשימות ותפריט התחלה, לחץ אישור.

#### כדי להפעיל תוכנה דרך תפריט התחלה

1. בתפריט התחלה, לחץ כל התוכניות.
2. ברשימה לחץ על השם של התוכנית, או על התיקייה אשר מכילה את התוכנית שברצונך להפעיל ואז על השם של התוכנית.

#### כדי להוסיף קיצור לאזור התוכניות הקבועות שבתפריט התחלה

- ← לחץ לחיצה ימנית על סמל של תוכנית ברשימה כל התוכניות שבתפריט התחלה או בחלון סייר Windows, ומתפריט הקיצור שיופיע בחר הצמד לתפריט התחלה ( Pin to Start Menu).
- ← גרור את סמל התוכנית מאזור התוכניות שהופעלו לאחרונה או מהרשימה כל התוכניות שבתפריט התחלה לאזור התוכניות הקבועות.
- ← גרור את סמל התוכנית מחלון סייר Windows ללחצן התחלה, חכה שתפריט התחלה ייפתח, ושחרר את הסמל מעל אזור התוכניות הקבועות.

#### כדי להסיר קיצור מאזור התוכניות הקבועות שבתפריט התחלה

- ← באזור התוכניות הקבועות, לחץ לחיצה ימנית על סמל התוכנית, ומתפריט הקיצור שייפתח בחר הסר מרשימה זו (Unpin from Start Menu).

#### כדי לעיין במבנה התיקיות של המחשב

1. בחלונית ניווט, הצג את הרשימה תיקיות.
2. לחץ על החץ שסמוך לשם התיקייה או לחץ לחיצה כפולה על שם התיקייה כדי להציג רשימה של תיקיות המשנה שהיא מכילה; או, בשורת הכתובת, לחץ על החץ שמשמאל לשם התיקייה כדי להציג רשימה של תיקיות המשנה שהיא מכילה. בחר תיקייה מהרשימה כדי לעבור אליה.

#### כדי לשנות גודל של חלון

- ← בחלון פתוח, לחץ על לחצן הגדל בפינה השמאלית-עליונה של החלון.
- ← בחלון שאינו מוצג על מסך מלא, מקם את הסמן מעל מסגרת החלון. לאחר שהסמן יהפוך לחץ דו-כיווני, גרור את המסגרת עד להשגת הגודל המבוקש.

# 1 צעדים ראשונים בסביבת Windows Vista

בפרק זה תלמד:

- ⊙ להתחבר למערכת Windows Vista.
- ⊙ להפוך את עותק Windows שברשותך לפעיל.
- ⊙ לעדכן קבצי מערכת של Windows.
- ⊙ לסיים עבודה במחשב.
- ⊙ להקל על השימוש במחשב.

בכל פעם שאתה מפעיל את המחשב שלך, הוא משלים תהליך הפעלה (המכונה booting) שבמהלכו נטענים קבצי המערכת הנחוצים כדי לאפשר אינטראקציה בינך לבין המחשב, "הברזלים" (חומרה: עכבר, מסך, דיסק, מקלדת ועוד). בסיום תהליך ההפעלה, עליך להתחבר (log on) לחשבון המשתמש שלך במערכת Windows Vista - חבילה של הרשאות והעדפות (אשר מתועדים בפרופיל המשתמש שלך) שעל פיה יוצרת מערכת Windows Vista סביבת עבודה (או ממשק משתמש) שמותאם במיוחד עבורך. אם המחשב שלך הוא חלק מ-domain (תחום), הרשמה למערכת Windows Vista מהווה גם הרשמה ל-domain. התהליך עשוי להישמע קצת מסובך, אולם למעשה הוא פשוט ביותר.

בפעם הראשונה שתתחבר למערכת Windows Vista, רצוי מאוד שתבדוק האם קיימים עדכוני מערכת חדשים, ואם כן, עליך להתקין אותם. כדי לוודא שמערכת המחשב כוללת את האפשרויות, הכלים ואמצעי האבטחה העדכניים ביותר, עליך להורות למערכת Windows להתעדכן באופן אוטומטי בכל פעם שהדבר מתאפשר. ייתכן שתרצה גם להתאים את הגדרות Windows Vista באופן אשר יקל על השימוש באפשרויות השונות ועל הזיהוי של פריטים במסך.

בסיום העבודה עם המחשב, תוכל לכבות אותו, או להשאירו פועל במספר מצבים שונים. לדוגמה, תוכל להתנתק ממערכת Windows Vista, לנעול את המחשב או להעביר את המחשב למצב 'שינה' כדי לחסוך במשאבים.

בפרק זה תלמד להתחבר למערכת Windows Vista ולהפוך את העותק שברשותך לפעיל (אם טרם עשית זאת). תלמד כיצד להתקין עדכוני מערכת זמינים במחשב שלך וכיצד לעדכן את

מערכת Windows Vista באופן רציף על ידי בדיקה, הורדה והתקנה של עדכוני מערכת ועדכוני אבטחה באופן אוטומטי. לאחר מכן תלמד מספר שיטות שונות להתנתק מהמערכת ולכבות את המחשב. נסיים בדיון שעוסק באפשרויות הנגישות הרבות שמגיעות עם מערכת ההפעלה Windows Vista.

**ראה בנוסף** מעוניין בתזכורת קצרה בנושאי הפרק? פנה אל **המדריך המהיר** שבתחילת הספר.

**חשוב** לפני שתוכל להשתמש בקבצי התרגול שבפרק זה עליך להוריד אותם מאתר הוד-עמי. על פי ברירת המחדל, לאחר הפעלת קובץ ההתקנה, קבצי התרגול יותקנו בתיקייה C:\HodAmiBooks\59435\, אולם באפשרותך לשנות את מיקום ההתקנה. פנה לסעיף **קבצי התרגול** בתחילת הספר. **לפרק זה אין קבצי תרגול.**

**ודא** שמערכת ההפעלה Windows Vista אכן מותקנת במחשב שלך, ושאתה זוכר את שם המשתמש והסיסמה (אם חשבון המשתמש שלך מצריך סיסמה. אם אינך זוכר, אנא פנה למנהל מערכת המחשב בארגון שלך, או שאל את מי שאמור לדעת מה הסיסמה שלך). זהו תנאי הכרחי להשלמת התרגילים.

## שדרוג למהדורת Windows Vista

**שדרוג** (upgrade) הינו תהליך שבמהלכו מערכת ההפעלה של המחשב שלך מעודכנת לגרסה חדשה יותר, מבלי להשפיע על התוכנות המותקנות במחשב, על ההעדפות וההגדרות האישיות שלך או על מידע קיים, כגון מסמכים, גיליונות אלקטרוניים וקבצי נתונים. ניתן לשדרג לגרסת Windows XP מ-Vista. ייתכן שתצליח לשדרג גם מחשבים שמפעילים גרסה מוקדמת יותר של Windows, אולם ככל הנראה מחשבים שנרכשו לפני יותר משנתיים לא יעמדו בדרישות החומרה להתקנת Windows Vista.

למרות שהשדרוג ל-Windows Vista לא אמור להשפיע על הקבצים וההגדרות האישיות שלך, בכל זאת רצוי לגבות קבצים חשובים לפני השדרוג. הזמן והמאמץ שעליך להשקיע כדי לגבות את הקבצים הללו אינו מתקרב למאמץ והזמן שיהיה עליך להשקיע כדי ליצור את המידע מחדש.

אם אינך בטוח אם אתה יכול לשדרג את המחשב שלך לגרסת Windows Vista או לא, תוכל להוריד את התוכנה Windows Vista Upgrade Advisor מהאתר הבא:

[www.microsoft.com/windowsvista/getready/upgradeadvisor/](http://www.microsoft.com/windowsvista/getready/upgradeadvisor/)

מטרת פרק זה לסייע לך להתחיל לעבוד בסביבת מערכת ההפעלה החדשה, גם אם קנית מחשב חדש שבו מערכת Windows Vista כבר מותקנת, וגם אם שדרגת את מערכת ההפעלה של המחשב מגרסה ישנה יותר של Microsoft Windows.

**ראה בנוסף** למידע בנושא גרסאות אחרת של מערכת ההפעלה Windows Vista וצורת ההתייחסות אליהן בספר זה, עיין ב"היכרות עם Windows Vista".

## התחברות למערכת Windows Vista

אתה עשוי להיות המשתמש היחיד במחשב שלך, וייתכן גם שיש מספר אנשים שמשתמשים בו. אם אתה המשתמש היחיד, אתה זקוק לתצורה (**חשבון משתמש**, user account) אחת בלבד. אם אנשים נוספים משתמשים במחשב, כל אחד מהם יוכל להתחבר לחשבון משתמש משלו. על ידי יצירה של מספר חשבונות נפרדים, כל אחד מהמשתמשים יוכל להגדיר את סביבת Vista בדרך הנוחה לו, מבלי להשפיע על חוויית העבודה של שאר המשתמשים. על כל חשבון מוחל פרופיל משתמש (user profile), אשר מגדיר את המראה ודרך הפעולה של סביבת המחשב עבור אותו משתמש. מידע זה כולל פרטים פשוטים כגון ערכות צבעים, רקע שולחן העבודה, גופנים וקיצורים להפעלת תוכניות, ומידע אישי אשר אותו משתמש אינו מעוניין לשתף כגון סיסמאות, קישורים לאתרים מועדפים, תיקיות מועדפות וההיסטוריה של אתרי האינטרנט שבהם ביקרת לאחרונה. כל פרופיל משתמש כולל תיקייה אישית אשר חסומה לגישה מצד משתמשים אחרים במחשב, ושתוכל לשמש אותך לאחסון קבצים: מסמכים, תמונות, מדיה וקבצים פרטיים אחרים.

**חשוב** בעולם הטכנולוגי של היום, אנשים שמשתמשים במחשבים מכונים באופן קולקטיבי **משתמשים** (users). למרות שלאורך הספר נשתמש בביטוי זה לעתים קרובות, איננו שוכחים שהמשתמשים הם גם אנשים.

חשבונות המשתמש השונים מוגדרים בתור חשבון מנהל (administrator) או חשבון רגיל (standard). חשבון המשתמש הראשון שתיצור במחשב יוגדר באופן אוטומטי כחשבון מנהל - כל מחשב חייב לפחות חשבון מנהל אחד - לכן, אם אתה האדם הראשון שמשתמש במחשב, שלוחה שלך ברכה - אתה מנהל המערכת.

לאחר שהפעלת את המחשב (הפעלת המתג בקופסת המחשב והתעוררותו לחיים) מגיע שלב ההתחברות (logging on). אם המחשב שלך מהווה חלק מ-domain, יהיה עליך להקיש Alt+Ctrl+Delete כדי להציג את מסך **ברוך הבא** (Welcome). בחר בחשבון המשתמש שלך, ואם הוא מאובטח באמצעות סיסמה, הזן את הסיסמה שלך כדי להתחבר למחשב. אם משהו בתהליך זה לא ברור לך, פנה למנהל המערכת בארגון שלך.

אם אתה מוגדר כמשתמש היחיד במחשב, תגיע ישר לשולחן העבודה.

## רשתות, domain (תחום) וקבוצות עבודה

רשת (network) הינה קבוצה פיזית של מחשבים אשר מתקשרים זה עם זה דרך חיבור חוטי או אלחוטי. הרשת יכולה להיות מורכבת משני מחשבים המחוברים באמצעות כבל, או ממיליוני מחשבים, כמו האינטרנט. כדי לפשט את תהליך הגישה למשאבי רשת, המחשבים שברשת מקובצים באחת משתי הדרכים שלהלן:

- **domain** (תחום) הינו קבוצה לוגית (ולא פיזית) של משאבים - מחשבים, שרתים והתקני חומרה אחרים - במסגרת רשת, אשר מנוהלים בצורה ריכוזית דרך שרת Microsoft Windows Server. מחשבים ומשתמשים יכולים להתחבר ל-domain - מחשב שמחובר ל-domain מופיע בתור משאב רשת; ואילו אדם אשר מתחבר ל-domain דרך *חשבון משתמש* יכול לגשת למשאבי הרשת, ולא משנה מהו המיקום של המחשב שלו. ניתן לגשת למשאבים אחרים ב-domain ובלבד שיש לך הרשאות גישה מתאימות.
- **קבוצת עבודה** (workgroup) הינה קבוצה לוגית של מחשבים שאינה מנוהלת בצורה ריכוזית, ולכן התקשורת מתבצעת דרך רשת. משתמשים אינדיבידואלים לא יכולים להתחבר לקבוצת עבודה.

אם אינך עובד בסביבת domain, ותזין סיסמת חשבון משתמש שגויה, על המסך יופיע הרמז לסיסמה שלך. אם עדיין אינך מצליח להיזכר בסיסמה, תוכל להשתמש בדיסקט אתחול סיסמה (אותו יש ליצור מראש). תוכל לאתחל את הסיסמה על ידי לחיצה על הקישור אתחל סיסמה (Reset Password).

אם אתה עובד בסביבת domain, במקרה של בעיות סיסמה עליך לפנות למנהל הרשת.

לאחר שתתחבר, מערכת Windows Vista תטען את פרופיל המשתמש שלך ותציג את סביבת העבודה האישית שלך. בפעם הראשונה שתתחבר למחשב, מערכת Windows תגבש את מראה שולחן העבודה שלך, פעולה שעשויה להאריך את התהליך במספר שניות נוספות.

בתרגיל הבא עליך להתחבר למערכת ההפעלה Windows Vista. בתרגיל זה אנו מניחים שאתה מחובר לרשת. אם לא - תעבור למסך ברוך הבא מייד ללא צורך בסיסמה. לתרגיל זה אין קבצי תרגול.

**ראה בנוסף** אם הינך חדש לעולם המחשוב, קרא את החלק "מידע למשתמשי מחשב חדשים" בתחילת ספר זה, כדי ללמוד את המושגים הבסיסיים שבהם תתקל לכל אורך הספר.

**ודא** שאתה זוכר את שם המשתמש והסיסמה שלך (אם החשבון מוגן באמצעות סיסמה) לפני תחילת התרגיל.

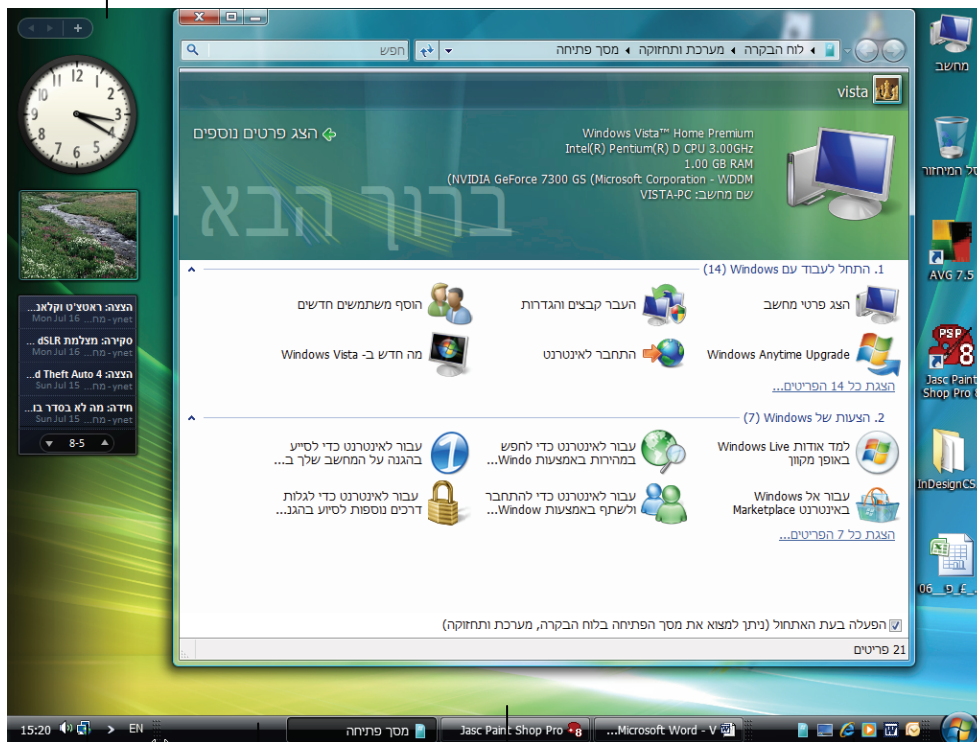
1. הפעל את המחשב. אם על המסך תופיע ההודעה Press CTRL+ALT+DEL or use the Windows Security Button to log on, הקש Ctrl+Alt+Delete כדי להתחיל בתהליך ההתחברות ל-domain.

לאחר שהמחשב יתחיל לפעול, יוצג בפניך מסך ברוך הבא (Welcome) אשר כולל רשימה של תמונות ושמות המייצגים את כל חשבונות המשתמש הפעילים שבמחשב.

**פתרון בעיות** מהדורות מסוימות של Windows Vista מדלגות על מסך ברוך הבא (Welcome) כאשר במחשב יש חשבון משתמש פעיל אחד בלבד אשר אינו מוגן באמצעות סיסמה.

2. אם קיימים מספר חשבונות משתמש, מקם את הסמן מעל כל אחד מהם לפי הסדר. כאשר סמן העכבר נמצא מעל תמונה כלשהי, היא תודגש בהילה היקפית.
3. לחץ על השם או התמונה של חשבון המשתמש שלך.
4. אם החשבון שלך מאובטח באמצעות סיסמה, הקלד את הסיסמה בתיבה בתיבה וקש Enter כדי להמשיך הלאה. שולחן העבודה של Windows Vista יופיע כעת על המסך. חלון מסך פתיחה (Welcome Center) ייפתח, והסרגל הצידדי של Windows יופיע בקצה השמאלי של המסך.

סרגל צידי של Windows



לחץ התחל      סרגל הכלים הפעלה מהירה      שולחן העבודה      שורת המשימות      אזור הודעות

## פרק 5: צעדים ראשונים בסביבת Windows Vista

# 2 ייעול העבודה בסביבת Windows Vista

בפרק זה תלמד:

- ⊙ להתמצא בסביבת שולחן העבודה של Windows.
- ⊙ להשתמש בתפריט התחלה ולערוך אותו.
- ⊙ להתמצא בסביבת המחשב שלך.
- ⊙ להשתמש בשורת המשימות ולערוך אותה.
- ⊙ ליצור קיצורים (shortcuts) לקבצים, תיקיות ותוכניות.
- ⊙ לסדר ולמחוק פריטים בשולחן העבודה.

העבודה בסביבת Microsoft Windows דומה מאוד לעבודה בסביבת משרד אמיתי. יש לך שולחן עבודה שעליו אתה יכול לארגן את כלי העבודה הנחוצים לך, ויש לך גם תיקיות שמשמשות לאחסון הקבצים. בסביבת Windows, מרכיבים אלו מקובצים יחדיו בממשק המשתמש של המערכת, אשר נועד לאפשר אינטראקציה בין המשתמש למחשב.

המרכיב הבסיסי ביותר של ממשק המשתמש במערכת Windows Vista הוא מסך הרקע, אשר מכונה שולחן העבודה (desktop). כל יישום שתפעיל במחשב ייפתח מעל שולחן העבודה. בתחתית המסך, שורת המשימות (taskbar) כוללת לחצנים שמשמשים להפעלת תוכניות, כלים ופקודות, ולחצנים אשר מייצגים את חלונות היישומים והקבצים הפתוחים. בחלק ממהדורות Windows Vista, הסרגל הצידי של Windows (Windows Sidebar) יופיע על פי ברירת מחדל בחלקו השמאלי של המסך. הסרגל כולל גאדג'טים (gadgets) שמשמשים להצגת מידע אשר מתעדכן ללא הרף, כמו למשל השעה הנוכחית (השעה מופיעה בקטן בצד שמאל של שורת המשימות, אלא אם תגדיר אחרת).

בפרק זה תלמד על חלק ממרכיבי ממשק המשתמש של Windows ותלמד גם מספר דרכים להצגת מידע במחשב. אחר כך תראה כיצד לשלב יחדיו מספר מרכיבים וכך להתאים את הממשק לצורת העבודה שלך.

**ראה בנוסף** מעוניין בתזכורת קצרה בנושאי הפרק? פנה אל המדריך המהיר שבתחילת הספר.

**שוב** אין קבצי תרגול לפרק זה. למידע נוסף על קבצי התרגול פנה לסעיף קבצי התרגול בתחילת הספר.

## התמצאות בשולחן העבודה של Windows

הכלים, הפקודות והמבנה של Windows Vista מקובצים יחדיו בממשק משתמש גרפי - GUI (Graphic User Interface). ממשק המשתמש הגרפי כולל את סוגי המרכיבים הבאים:

- **שולחן עבודה (desktop)**. שטח התצוגה העיקרי אשר משמש לעבודה ומכיל סמלים שמייצגים תוכניות, תיקיות או קבצים.
- **סמלים (icons)**. ייצוג ויזואלי של תוכניות, תיקיות, קבצים, אובייקטים אחרים ופונקציות.
- **התקן הצבעה (pointing device)**. עכבר למשל, שבאמצעותו ניתן לשלוט בסמן שמשמש לבחירת אובייקטים במסך.
- **חלונות (windows)**. תחום שבמסגרתו אפשר להפעיל תוכניות או להציג קבצים ו/או תיקיות.
- **תפריטים (menus)**. רשימות שמשמשות להעברת הוראות למחשב על ידי בחירה בפקודה הרצויה.
- **תיבות דו-שיח (dialog boxes)**. תיבות שמשמשות לחידוד הוראות על ידי הזנת מידע או בחירה מבין מספר אפשרויות זמינות.



**ראה בנוסף** למידע בנושא אופן העבודה עם מרכיבי הממשק הגרפי, קרא "מידע למשתמשי מחשב חדשים" בתחילת הספר.

למידע בנושא הסרגל הצידי של Windows, ראה "סרגל צידי" בפרק 5.

על שולחן העבודה שלך יופיע מספר מסוים של סמלים (מספר זה תלוי בהגדרות Vista ובתוכניות שמוקנות במחשב שלך), שכל אחד מהם מייצג קובץ, תיקייה, קישור או קיצור לפריט זה או אחר. מערכת Windows Vista מקצה סמל לכל פריט גלוי במחשב שלך. הסמל יכול לייצג את סוג הקובץ (כמו למשל מסמך, קובץ טקסט או מסד נתונים) או התקן אחסון (כמו למשל תיקייה, כונן קשיח או כונן תקליטורים), ויכול גם לייצג את תוכנת ברירת המחדל לפתיחת הקובץ. הייצוג הוויזואלי מקל על איתור הקובץ או היישום הרצוי. כאשר הסמל מייצג קיצור (shortcut) לפריט (בדרך כלל להפעלת תוכנית כלשהי) אשר מאוחסן במקום אחר ולא בתיקייה שבה נמצא הסמל, הדבר מצוין באמצעות חץ בפינה השמאלית-תחתונה של הסמל.

ניתן לשמור קבצים באופן ישיר על שולחן העבודה, מכיוון ששולחן העבודה הוא למעשה תיקייה לכל דבר. לדוגמה, נניח שהורדת קובץ מהאינטרנט, ועליך להשתמש בו פעם אחת בלבד. במקרה שכזה רצוי לאחסן את הקובץ על שולחן העבודה כדי שתוכל למצוא אותו, להשתמש בו ולמחוק אותו ללא מאמץ. בעת התקנת יישום (תוכנית/תוכנה) במחשב, קישור ליישום יתווסף לתפריט התחלה, ובדרך כלל תוכל גם ליצור קיצור שולחן עבודה (desktop shortcut), חלק מתוכניות ההתקנה יוצרות קיצור שולחן עבודה באופן עצמאי, בעוד שתוכניות אחרות מאפשרות לך לבחור אם להוסיף קיצור או לא). תוכל ליצור בעצמך קיצורים ליישומים, לתיקיות או קבצים, למיקומי רשת או לאתרי אינטרנט, בשולחן העבודה או בכל תיקייה אחרת שתבחר. מחיקת פריטים משולחן העבודה מתבצעת בצורה זהה למחיקת פריטים בכל תיקייה אחרת. אולם, בעת מחיקת קיצור (זה הסמל עם החץ בפינתו השמאלית התחתונה), למעשה אינך מוחק את היישום, התיקייה או הקובץ שאליו הוא מפנה, אלא רק את ההפניה עצמה.

בעת רכישת מחשב חדש, ייתכן שיצרן הציוד המקורי (OEM) התקין כבר מספר תוכניות - לתקופת ניסיון או גרסאות מלאות - כחלק ממערכת המחשב. ייתכן גם שהיצרן הוסיף לשולחן העבודה קיצורים לאותן תוכניות (בנוסף לקישורים שבתפריט התחלה) כדי שתוכל לאתר אותן בקלות, וגם קישורים ל"הצעות" (פרסומות) למוצרים ושירותים שתוכל לרכוש. אין זה חריג למצוא כ-20 קיצורים על שולחן העבודה בעת הפעלת מחשב חדש בפעם הראשונה. אם שדרגת לגרסת Windows Vista מגרסה קודמת של חלונות, קיצורי שולחן העבודה הקודמים יישארו כפי שהיו.

אחד הסמלים שתמצא על שולחן העבודה הינו קישור לסל המיחזור (Recycle Bin), אשר משמש לאחסון זמני של קבצים שנמחקו על ידי המשתמש. כאשר סל המיחזור ריק, הוא מיוצג על ידי סמל של פח אשפה ריק; אם תמחק פריט כלשהו (מבלי לרוקן את סל המיחזור), חתיכות נייר ותופענה בתוך הפח. תוכל להשתמש בסל המיחזור כדי לשחזר קבצים שמחקת, או לרוקן את סל המיחזור ובכך למחוק סופית את הקבצים כדי לפנות שטח אחסון בכונן הקשיח.

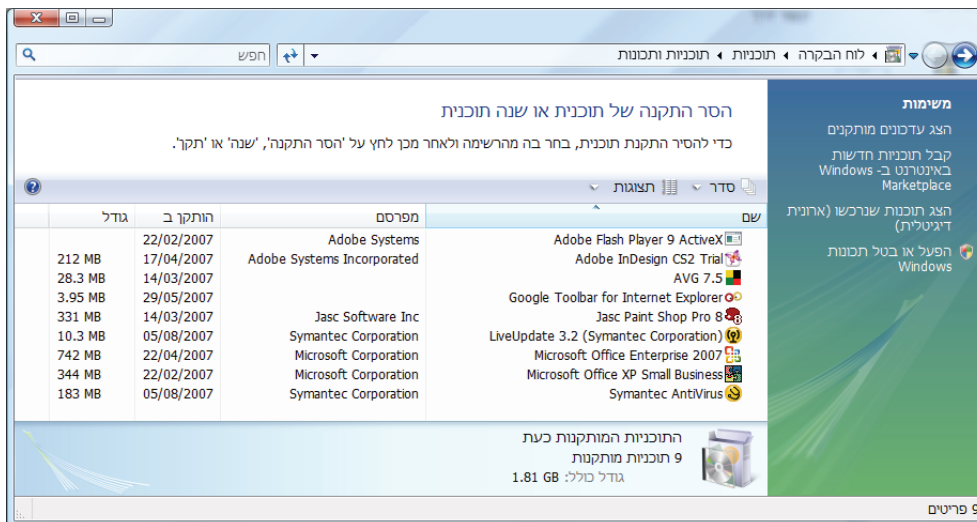
## הסרת תוכניות

רוב התוכניות המסחריות כוללות מספר רב של מרכיבים - קבצי הפעלה, קבצי הפניה, ערכות נושא, קבצי גרפיקה, קיצורים, הגדרות רישום וכו' - אשר על כל אחד מהם להימצא במיקום הנכון כדי לאפשר פעולה תקינה של התוכנית. אל תחשוב על הסרת תוכנית מהכונן הקשיח באופן ידני. פעולה זו מצריכה איתור ומחיקה של כל המרכיבים השונים. זהו תהליך ארוך ומסובך ומומלץ שתפקיד אותו בידיים של מערכת Windows. כדי לוודא הסרה מלאה של התוכנית עליך להשתמש בלוח הבקרה.

**טיפ** תוכנית הסרת ההתקנה אינה אמורה למחוק מסמכים או קבצים אישיים אחרים שנוצרו באמצעות התוכנית, אולם בכל מקרה כדאי לגבות מידע חשוב.

תוכל להשתמש בלוח הבקרה להסרת תוכניות באופן הבא:

1. בלוח הבקרה, תחת **תוכניות**, לחץ על הקישור **הסר התקנת תוכנית**. יפתח חלון **תוכניות ותכונות**.



2. ברשימת התוכניות המותקנות, בחר בתוכנית שברצונך להסיר. לסרגל הכלים יצורפו כעת הלהצגים **הסר התקנה** ו/או **שנה** ו/או **תקן**.

**טיפ** אם ברצונך לשנות את הגדרות (setup) התוכנה לאחר התקנתה - למשל, להתקין חלקים מהתוכנה שלא נכללו בהתקנה הראשונית - לחץ על לחצן **שנה** שבסרגל הכלים כדי להפעיל שוב את תוכנית ההתקנה באמצעות קבצים אשר מותקנים במחשב.

3. בסרגל הכלים, לחץ הסר התקנה. מחיקת תוכניות פשוטות מתבצעת באופן מייד, ובסיום ההסרה תוכל לסגור את לוח הבקרה. במקרה של תוכניות אשר כוללות מספר מרכיבים, תהליך ההסרה יהיה מורכב יותר. בתיבת הודעה תתבקש לאשר את המשך תהליך ההסרה.
  4. בתיבת ההודעה, לחץ כן. בתיבת הדו-שיח בקרת חשבון משתמש, אם הינך מחובר בתור מנהל, לחץ המשך. אם לא, הזן סיסמת מנהל ולחץ אישור.
- תוכנית הסרת ההתקנה תאסוף כעת מידע מהמחשב, כולל מידע בנוגע למרכיבים משותפים (קבצים שמשמשים מספר רב של תוכניות) אשר משמשים את התוכנית שאתה עומד להסיר. לבסוף יימחקו הקבצים, הקיצורים ורשומות הרישום של התוכנית.
- אם התוכנית שאתה מסיר משתמשת במרכיבים משותפים, ייתכן שתצטרך לאתחל את המחשב כדי להשלים את התהליך. במקרה שכזה, על המסך תופיע תיבת הודעה, ולפני שתמשיך תינתן לך הזדמנות לשמור קבצים ולסגור תוכניות.
5. לאחר שמירה וסגירה של הקבצים, לחץ כן כדי לאתחל את המחשב כעת, או לא כדי להשלים את תהליך ההתקנה בפעם הבאה שתאתחל את המחשב. אם תלחץ לא, התוכנית תישאר ברשימת התוכניות שבחלון תוכניות ותכונות עד אשר תאתחל את המחשב.

## הפעלת תוכניות באופן אוטומטי

אם אתה משתמש בתוכניות מסוימות על בסיס יומיומי, תוכל להורות למערכת Windows להפעיל את התוכניות האלו בכל פעם שתתחבר לחשבון המשתמש שלך באופן אוטומטי. לדוגמה, אנשים רבים מפעילים את יישום הדואר האלקטרוני שלהם מייד עם הפעלת המחשב בכל בוקר, בעוד שאנשים אחרים עובדים לאורך כל היום עם תוכנה לניהול חשבונות. תוכל לפתוח באופן אוטומטי את אתר האינטרנט של הארגון בו אתה מועסק כדי לראות מה חדש, או לפתוח אתר חדשות מקוון כדי לצפות בכותרות עדכניות.

כדי לקבוע שתוכנית מסוימת תופעל באופן אוטומטי, יש ליצור קיצור לאותה תוכנית בתיקייה הפעלה. לכל משתמש במחשב יש תיקיית הפעלה משלו, וישנה גם תיקיית הפעלה כללית אשר משפיעה על כל המשתמשים. כלומר, תוכל להפעיל תוכנית באופן אוטומטי עבור כל המשתמשים, או עבורך בלבד.

**טיפ** אם התוכנית שברצונך להפעיל מחייבת הזנת שם משתמש וסיסמה, יהיה עליך להזין את הפרטים הללו לאחר הפעלה האוטומטית של התוכנית.

את תיקיית הפעלה שלך ואת תיקיית הפעלה של כלל המשתמשים במחשב תוכל לפתוח דרך תפריט התחלה או דרך סיר Windows. אינך יכול לפתוח תיקיות הפעלה של משתמשים אחרים.

בתרגיל הבא עליך להגדיר הפעלה אוטומטית של תוכנית בעת התחברות למחשב עבור כל המשתמשים. אנחנו בחרנו בתוכנית צייר (Microsoft Paint), אולם תוכל לבחור בכל תוכנית שתצצה. תרגיל זה אינו כולל קבצי תרגול.

**ודא** שהינך מחובר למערכת Windows לפני תחילת התרגיל.

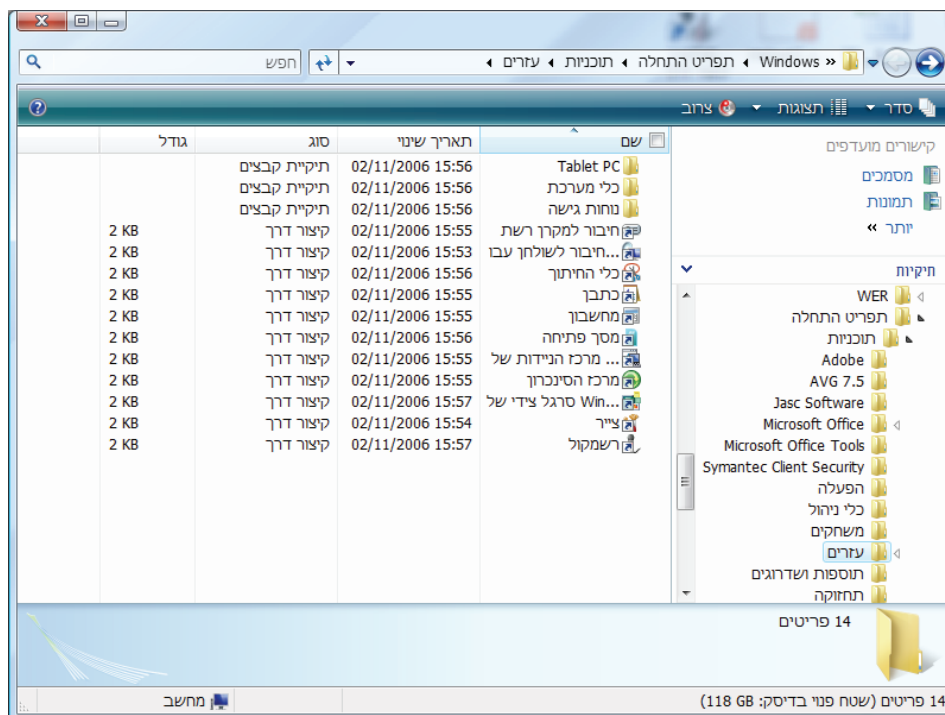
- בתפריט התחלה מקם את הסמן מעל כל התוכניות, לחץ לחיצה ימנית על הפעלה, ומתפריט הקיצור שייפתח בחר סייר בכל המשתמשים (Explore All Users).

**טיפ** האפשרות סייר (Explore) משמשת לפתיחת תיקיית הפעלה האישית שלך.

כדי לצפות בתוכן התיקייה הפעלה מבלי לבצע שינויים, לחץ פתח את כל המשתמשים (Open All Users) כדי לפתוח חלון סייר Windows עם הרשימה תיקיות סגורה.

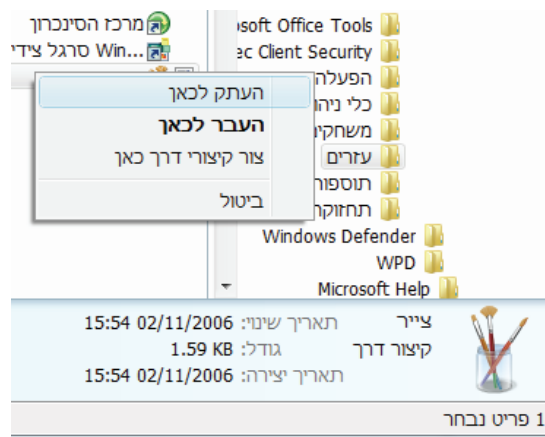
חלון סייר Windows ייפתח כעת, ותיקיית הפעלה של כלל המשתמשים תוצג בחלונית תוכן (ייתכן שהתיקייה מכילה קבצים וייתכן גם שלא, הדבר שונה ממחשב למחשב). גם אם אתה בדרך כלל עובד עם סייר Windows כאשר חלונית ניווט או הרשימה תיקיות מוסתרות, בחירה באפשרות סייר בכל המשתמשים תגרום לפתיחת חלון שבו שתיהן פתוחות.

- ברשימת התיקיות תחת תוכניות, לחץ עזרים כדי להציג את תוכן התיקייה בחלונית תוכן.



**פתרון בעיות** אם חלונית ניווט והרשימה תיקיות אינן פתוחות, פתח אותן כעת.

3. במידת הצורך, גלול במורד חלונית ניווט עד שתמצא את התיקייה **עזרים**.
4. בחלונית **תוכן**, מקם את הסמן מעל קיצור הדרך (רואה את החץ?) של התוכנית **צייר** (Paint), החזק את לחצן העכבר הימני (בהנחה שהלחצן הרגיל הוא הלחצן השמאלי) וגרור את קיצור הדרך של התוכנית **צייר** לתיקייה **הפעלה** שבחלונית **ניווט**. כאשר יופיע תיאור מסך **העבר אל הפעלה**, שחרר את לחצן העכבר.
- לאחר שחרור לחצן העכבר יופיע בפניך תפריט קיצור.



**פתרון בעיות** תפריט הקיצור מופיע מכיוון שגררת את הקובץ באמצעות לחצן העכבר המשני, ולא לחצן העכבר הראשי. אם תבצע פעולה זו באמצעות לחצן העכבר הראשי, הקיצור לתוכנית **צייר** יועבר לתיקייה ללא הופעת תפריט קיצור. זאת אומרת, שהוא יהיה בתיקיית **הפעלה**, אבל לא בתיקיית **עזרים**. במקרה שכזה עליך להעתיק את הקיצור בחזרה לתיקייה **עזרים**.

5. בחר **העתק לכאן** מתפריט הקיצור. בתיבת הדו-שיח בקרת **חשבון משתמש** (User Account Control), אם הינך מחובר בתור מנהל, לחץ **המשך**. אם לא, הזן סיסמת מנהל ולחץ **אישור**.
- ייווצר עותק של קיצור הדרך לתוכנית **צייר** בתיקייה **הפעלה** של כלל המשתמשים במחשב. מעתה ואילך, התוכנית **צייר** תופעל באופן אוטומטי בעת התחברות של כל אחד ממשתמשי המחשב למערכת Windows.
6. ברשימה **תיקיות**, לחץ על התיקייה **הפעלה** כדי לצפות בקיצור החדש שיצרת.
7. אתחל את המחשב וראה איך תוכנית **צייר** מופעלת באופן אוטומטי.

**סגור את חלון צייר**.

**ודא** אם אינך רוצה להפעיל את תוכנית **צייר** באופן אוטומטי, עליך למחוק את הקיצור להפעלתה מהתיקייה **הפעלה**.

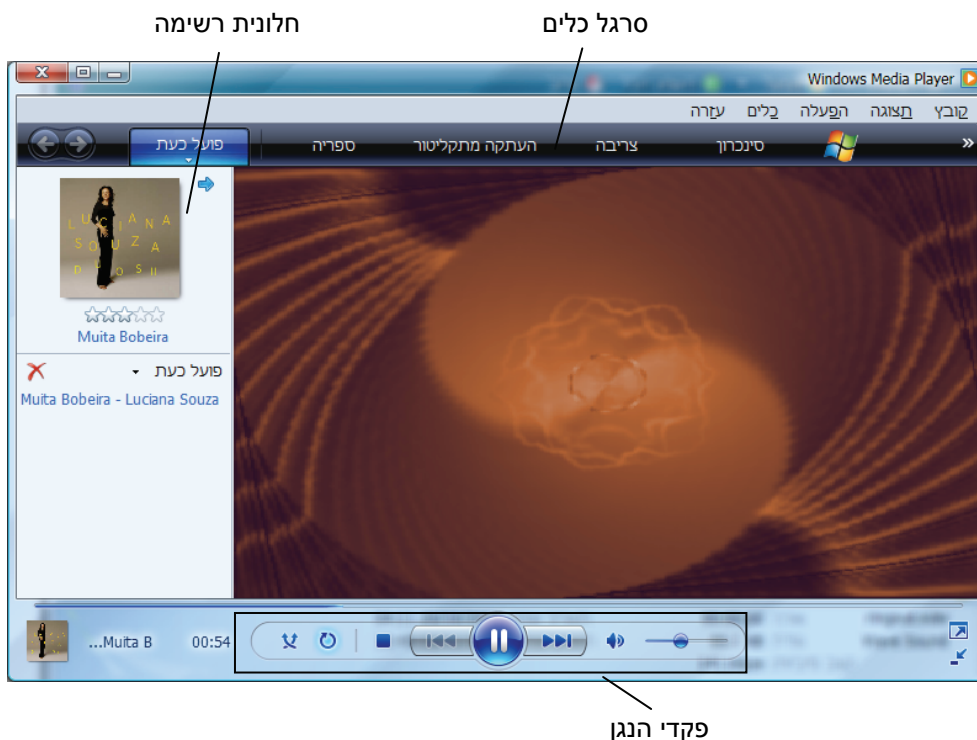
## השמעת מוסיקה

נגן המדיה - **Windows Media Player** - הינה תוכנית ידידותית למשתמש אשר מיועדת לניהול קטלוגים של מוסיקה, תמונות, וידאו ותוכניות טלוויזיה מוקלטות. תוכל להשמיע או להציג כל אחד מסוגי המדיה שהזכרנו על ידי הכנסת תקליטור או DVD לכונן התקליטורים של המחשב שלך, על ידי בחירת המדיה שברצונך להפעיל מהקטלוג של Windows Media Player או בחירה בקובץ שמאוחסן במחשב. השימוש בנגן המדיה פשוט ביותר ואינו מצריך הוראות מיוחדות כלשהן, לכן בהמשך חלק זה נדון בדרכים בהן תוכל לשפר את ביצועי הנגן.

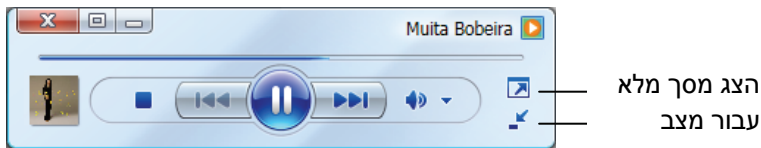
על ידי הכנסת תקליטור מוסיקה לכונן התקליטורים ובחירה באפשרות הפעל תקליטור שמע באמצעות **Windows Media Player** בתיבת הדו-שיח הפעלה אוטומטית (AutoPlay), תוכל להתחיל לשמוע מוסיקה. אם בשלב כלשהו בתהליך עליך להגדיר את נגן המדיה באופן ידני. תוכל לשנות את ההגדרות הראשוניות מתי שתרצה, ולכן המלצתנו היא לבחור באפשרות **Express Settings** וללחוץ סיום כדי להחיל על התוכנית את ההגדרות השכיחות ביותר.

תוכל להציג את נגן המדיה על המסך באחד מחמשת המצבים הבאים:

- **מצב מלא (Full)**. מצב ברירת המחדל. התקליטור מתנגן בחלון אשר כולל סרגל כלים עם לחצני גיווט וכרטיסיות שמאפשרות גישה למטלות שונות בהקשר של מדיה, תצוגות וידאו, חלונות רשימה בה מוצג מידע בנוגע למדיה, ופקדים אשר משמשים להפעלת המדיה ולשינוי גודל החלון.



- בחלונית הווידאו ניתן להציג את עטיפת האלבום המתנגן או המחשה ויזואלית של המוסיקה, וניתן גם להשאירה ריקה. כדי לשנות את התצוגה של חלונית הווידאו, לחץ על חץ **Now Playing**, מקם את הסמן מעל **Visualization** ובחר באפשרות הרצויה.
- **מצב קומפקטי (Compact)**. במצב זה רק פקדי הנגן מופיעים על המסך. כדי לעבור בין מצב מלא למצב קומפקטי, לחץ על לחצן **עבור מצב (Switch Mode)** אשר נמצא בפינה הימנית-תחתונה של נגן המדיה של Windows.



- **מצב Mini Player**. במצב זה, גירסה ממוזערת של הנגן, אשר כוללת את פקדי הנגן ומידע נוסף, מוצגת בשורת המשימות של Windows. כדי להציג את Mini Player, לחץ לחיצה ימנית על שורת המשימות, מקם את הסמן מעל סרגלי כלים (Toolbars) ולחץ **Windows Media Player**. לחץ על לחצן מזער בחלון נגן המדיה. כדי לחזור למצב הקודם, לחץ על לחצן שחזר (Restore).



- **מסך מלא (Full-screen)**. במצב זה תמונה או וידאו מוצגים על מסך מלא. הזזת העכבר גורמת להצגת פקדי הנגן. כדי לעבור למצב מלא, לחץ על לחצן **הצג מסך מלא (Full Screen View)** במצב מלא או מעטפת. כדי לחזור למצב הקודם, לחץ על הלחצן פעם נוספת.
- **מצב מעטפת (Skin)**. במצב זה מוצג חלון נגן קטן אשר כולל מערך מלא של פקדים. ניתן לשנות את המראה במצב זה על ידי בחירת מעטפות, אשר משמשים להחלת מראה ייחודי על הנגן, כמו למשל רדיו או מכשור אחר, יצורים מיתולוגיים, דמויות קולנועיות וערכות נושא ויזואליות אחרות.

כדי לעבור למצב מעטפת ממצב מלא, לחץ לחיצה ימנית על נקודה ריקה בחלק התחתון של חלון נגן המדיה, מקם את הסמן מעל **תצוגה ולחץ מצב מעטפת**. הנגן ישתנה בהתאם לתצורת המעטפת הנוכחית, ויוצג בפינה השמאלית-עליונה של שולחן העבודה. כדי להחליף מעטפת, בתפריט **תצוגה**, לחץ **בוחר המעטפת**, בחר במעטפת הרצויה ולחץ **החל מעטפת**. כדי לחזור למצב מלא, לחץ לחיצה ימנית על הנגן במצב מעטפת, לחץ **עבור למצב מלא (Switch To Full Mode)** ובחר בכרטיסייה **פועל כעת (Now Playing)**.

**טיפ** ניתן להוריד מעטפות (skins) נוספים מהאינטרנט על ידי בחירה באפשרות **פריט מעטפת נוספים תחת בוחר המעטפת**.